

# O meste

- [Tourist Guide](#) - mutácia slovensko-anglická
- [Naše mesto / Our town](#) - mutácia slovensko-anglická

## Symbole mesta Spišská Nová Ves

Podľa Zákona SNR zo 6. septembra 1990 č. 369/1990 Zb. o obecnom zriadení § 22 ods. 2 v znení neskorších zmien a doplnkov mestá používajú spolu s názvom označenie „mesto“ pri výkone samosprávy:

- mestskú pečatňu
- mestský erb
- mestské insígnie
- mestskú zástavu

Mesto Spišská Nová Ves od roku 2010 používa aj **logo mesta** a **znelku**.

## Erb mesta

Erb je základný symbol mesta, od ktorého sa odvodzujú ďalšie mestské symboly, predovšetkým pečatňu mesta a vlajka mesta.

Erb je heraldický znak, ktorý symbolizuje určitú významnú črtu mesta. Mestský erb vyrytý v pečatni atď. overoval mestskú listinu, erbová pečatňa dodávala dokumentu silu a záväznosť. Mestský erb vytesaný na budove oznamoval, že ide o objekt patriaci mestu - radnica, zvonica, veža a ďalšie.

Odkedy presne mesto Spišská Nová Ves používalo vo svojej pečatni symbol troch ruží a baníckych kladiviek nie je datované. Prvá datovaná pečatňa s týmito znakmi je z roku 1663.

Tento symbol, neskôr v podobe erbu, mesto Spišská Nová Ves používa až po dnešné dni.

Korunovaná Panna Mária s gloriolou je patrónka farského kostola a patrónkou mesta. Ruže, zelené trojvršie a kladivká symbolizujú poľnohospodársko-banícky ráz mesta. Súčasťou erbu teda rešpektuje všetky po starodávne zachovávané heraldické pravidlá erbovej tvorby.

Mestské zastupiteľstvo v Spišskej Novej Vsi sa svojim historickým rozhodnutím vrátilo k používaniu heraldicky správneho erbu mesta Spišská Nová Ves, keď na svojom zasadnutí 30. 10. 1991 schválilo uznesením MsZ č. 59-30-10/91 súčasnú platnú podobu erbu mesta, ktorý podľa predlohy PhDr. Jozefa Kuruca výtvarne spracoval Jan Rostislav Stehlík.

Uvedenú podobu erbu odsúhlasila aj Heraldická komisia MV SR svojím písomným stanoviskom zo dňa 11. 11. 1991.

V súčasnosti mesto Spišská Nová Ves používa erb dvojakým spôsobom: ako takzvaný **veľký erb**, t. j. s nosičom štítu (s Pannou Máriou) alebo druhým spôsobom - ako tzv. **malý erb** - samotný štít.

## Erb mesta Spišská Nová Ves tvorí:

V modrom štíte zo stredu vrchu zeleného trojvršia vyrastajú tri zlaté, červenostredé a zelenokališné ruže na zelených listnatých stopkách, na bočných vrchoch sú strieborné banícke kladivká - rozpájacie

a bicie.

**Za**

**štítom stojí v avoh adiacia zlatonimbá, zlatovlasá Pana Mária v ervenom rúchu a modrom plášti, so zlatým žezlom v avici.**

Erb, opísaný a vyobrazený v heraldickej listine, vydanaj Heraldickou komisiou pôsobiacou pri MV SR 30. 5. 2000, môže mesto Spišská Nová Ves používať i už vo farebnej, čiernobielej alebo inej podobe, najmä vo svojej mestskej pečati a tiež rešpektujúc staré heraldické zvyklosti - na označenie svojho majetku, hnutie jeho a nehnuteľného, ako aj pri všetkých vhodných príležitostiach.

V erbovej listine sa nachádza i ustanovenie týkajúce sa neoprávneného používania erbu mesta Spišská Nová Ves: *"Ak by si však ktoko vek iný privlastnil rovnaký erb, ako ten, ktorý je opísaný, má byť pod starého erbového práva vystavený posmechu a opovrhnutiu."*

Kým sa heraldicky správny erb dostal do uvedenej výtvarnej podoby, prešiel niektorými zmenami a určitým vývojom.

Erb poznáme už z jednej pečate zo začiatku 15. storočia. Uvedené zásady platné v heraldickej tvorbe sú základnými pravidlami erbového práva, ktoré síce nebolo kodifikované, ale vžitú, pritom sa však dôsledne dodržiavalo. Erbové právo sa stalo kritériom pri posudzovaní prameňov heraldickej povahy a jeho poznanie dopomohlo k definitívnemu uzavretiu problematiky vzniku erbov v tom zmysle, že erb je produktom stredoveku. Zásady erbového práva sa v heraldickej tvorbe dôsledne rešpektujú až do konca 15. storočia.

Obdarovania mesta erbom koná panovník osobitnou listinou - armalesom - erbovou listinou. Takúto armálnu listinu mala aj Spišská Nová Ves. Podľa Jozefa Kuruca bola vydaná pravdepodobne za vlády Ladislava I. (1342 - 1382). Pôvodná listina zhorela pri plienení mesta husitmi, o čom sa dozvedáme z listiny kráľa Žigmunda, ktorá bola vyhotovená 6. 12. 1435.

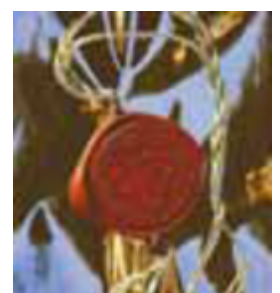
Od konca 16. storočia na pečatidle slobodného a kráľovského banského mesta Iglo(v) sa stretávame aj s motívom ruží vo váze. Podľa Jozefa Kuruca sa tak udialo preto, aby sa pôvodný erb Spišskej Novej Vsi obsahom úplne totožný a formou príbuzný erbu Rožňavy odlišil. Ujíma sa však až koncom 18. storočia. Takýto erb sa nachádza napr. aj na "novej" radnici mesta (1777 - 1779). Nositeľom tohto erbu je Panna Mária, patrónka mesta so žezlom v ľavej ruke. Po bokoch štítu zdobí erb olivový veniec. Erb má na štíte vázu s tromi ružami, ktorú doprevádzajú dve banícke kladivá postavené na pažiti. Madzi nástrojmi a okrajmi štítu z pažite vyrastá po jednom kvete. Tento erb mesto dôsledne používalo od 18. storočia na všetkých mladších pečatidlách a pečatkách až do roku 1945.

- [Erb mesta na stiahnutie](#) v CDR

- [Erb mesta - 300 dpi](#)

## Pečať mesta

Pečať bola symbolom výkonu verejnej správy a súdництва. Mesto ju používalo na overovanie významných právnych aktov, dohôd a listín. Malé pečate slúžili aj na uzatváranie korešpondencie. Na pečatidle mesta od konca 16. storočia je kruhový *Siggillum liberae regiaeque montanae civitatis Iglo - Pečať slobodného a kráľovského*



**ovského banského mesta Iglo(v)**. Na om sa prvýkrát objavujú ruže vo váze. Ve kým významením pre mesto bolo, že cisár Ferdinand II. udelil 29. marca 1632 vo Viedni právo pe atí svoje písomnosti erveným voskom. Predtým ich smelo pe atí len zeleným, prípadne iernym voskom. Toto právo spišským zálohovaným mestám potvrdil v roku 1655 Ferdinand III. aj Leopold I. v roku 1688.

Mesto Spišská nová Ves v sú asnosti používa pe a vyhotovenú pri príležitosti osláv 725. výro ia 1. písomnej zmienky o meste Spišská Nová Ves v roku 1993. Nová pe a - pe atidlo bola vyhotovená pod a predlohy PhDr. Jozefa Kuruca akademickým sochárom Imrichom Svitanom.

Pe a je okrúhla, s kruhopolisom v latin ine "SIGILLUM CIVITATIS VILLA NOVA", o znamená "Pe a mesta Spišská Nová Ves". Uprostred pe ate je stvárnený úplný erb mesta Spišská Nová Ves v sú asne platnej podobe. Pe a uchováva primátor mesta. Toto pe atidlo sa v sú asnosti používa pri slávnostných príležitostiach pri pe atení listín s pe atným voskom.

Prvé odtla ky tejto pe ate boli použité na vyhotovenie pozvánok pri príležitosti znovu otvorenia zrekon štruovaného objektu Radnice v Spišskej Novej Vsi, ktoré sa uskuto nilo 14. 6. 1996. V bežnom kore sponden nom styku sa v sú asnosti používajú gumové pe iatky.

Pri významných príležitostiach mesto Spišská Nová Ves dáva vyhotovi tzv. .

## Insígnie

Insígnie mesta Spišská Nová Ves, tiež nazývané primátorská re az, sú alším symbolom mesta, pozostávajú z medaily, na ktorej je erb mesta a ohniviek tvoriacich re az na ktorých sú symboly reprezentatívnych cechov, ktoré pôsobili v Spišskej Novej Vsi v minulých storo iach.



Ke že pôvodné symboly, medzi nimi aj insígnie mesta sa nezachovali, pri príležitosti osláv 725. výro ia prvej písomnej zmienky o meste Spišská Nová Ves boli vyhotovené nové mestské insígnie - primátorská re az, na ktorej ohnivkách sú symboly nasledovných cechov: baníkov, kamenárov, zvonolejárov, ižmárov, stolárov, kovolejárov a garbiarov.

Primátorskú re az pod a ideového návrhu PhDr. Jozefa Kuruca vyhotovil akad. sochár, rodák zo Spišskej Novej Vsi, Imrich Svitana.

Primátorskú re az uchováva primátor mesta. O spôsobe jej používania hovorí samostatný predpis.

## Vlajka

K mestským symbolom patrí tiež vlajka mesta Spišská Nová Ves. Pôvodne používané farby mestskej vlajky boli biela a modrá, ktoré vychádzali z modrej farby štítu erbu a z bielej farby baníckych kladív a vázy v erbe.



Ke že pod a vexilologických pravidiel sa farby vlajky odvodzujú od farieb erbu, sú asná vlajka mesta Spišská Nová Ves pozostáva zo štyroch pozd žných rovnako širokých pruhov nasledovných farieb v tomto poradí:

- žltá - farba hlavnej erbovej figúry ruže, ako náhrada za zlatú,
- zelená - farba trojvršia a stopiek ruží,
- biela - farba baníckych kladív, ako náhrada za striebornú,
- modrá - farba štítového po a.

Vlajka mesta má pomer strán 2 : 3 a je ukončená zstrihom siahajúcim do jednej tretiny listu vlajky.